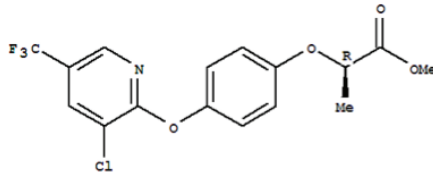


Galant Ultra™ (Haloxifop-r-metil):
 "Herbicida Sistémico en formulación
 Concentrado Emulsionable con Acción
 Postemergente contra malezas de hoja angosta
 (zacates), selectivo a cultivos de Hoja Ancha".



Galant Ultra™

HERBICIDA

Composición Porcentual:

Haloxifop-r-metil éster: 10.51%, equivalente a 108 g de i.a./L.

Surfactante, adyuvante, corrector de pH, co-solvente y solvente, 89.49%.

Formulación: Concentrado Emulsionable.

Espectro de Control: Malezas de Hoja Ancha y Angosta en Cultivos Agrícolas.

Espectro de Control: Malezas de Hoja Angosta (zacates) selectivo a cultivos agrícolas de hoja ancha.

Modo de acción: Haloxifop-r-metil es un herbicida sistémico postemergente que posee selectividad hacia cultivos de hoja ancha. Actúa a través del follaje y la raíz en las malezas susceptibles, esta combinación única de acción follaje-raíz sumada a su estabilidad en el suelo le permite controlar en forma efectiva y rápida las malezas gramíneas presentes al momento de la aplicación.

Mecanismo de Acción: Haloxifop-r-metil pertenece al grupo químico Aril Oxifenoxipropionatos. Inhibe la Acetil Coenzima A Carboxilasa (ACCasa), enzima clave en la síntesis de los lípidos (ácidos grasos) de la planta, provocando colapso de la división celular en los meristemos y puntos de crecimiento de las plantas. Este grupo de herbicidas afectan el "cogollo" de las malezas presentando una reducción del crecimiento, posterior enrojecimiento y muerte de estos tejidos en las malezas, el efecto típico de este grupo de herbicidas es el desprendimiento y muerte del cogollo.

Cultivos autorizados:

CULTIVO	MALEZAS	DOSIS (L/ha)	RECOMENDACIONES	*LMR Europa
Calabaza, Calabacita, Pepino, Sandía, Melón (40)	Pajarera <i>Echinochloa gracilis</i> Bromo de California y/o Masiyague <i>Bromus carinatus</i> Zacate gramma <i>Cynodon dactylon</i>	1.0 - 1.5	Se debe realizar una aplicación sobre la maleza en estado vegetativo hasta antes de la floración de ésta.	Calabaza: 0.05 ppm Calabacita: 0.05 ppm Pepino: 0.05 ppm Sandía: 0.05 ppm Melón: 0.10 ppm
Chile, Pimiento, Jitomate, Berenjena, Tomate de cáscara, Papa (60)	Zacate gramma <i>Cynodon dactylon</i> Zacate de agua <i>Eragrostis mexicana</i> Zacate azul <i>Sporobolus indicus</i> Bromo de California y/o Masiyague <i>Bromus carinatus</i>			Chile: 0.05 ppm Pimiento: 0.05 ppm Jitomate: 0.05 ppm Berenjena: 0.05 ppm Tomate de cáscara: 0.05 ppm Papa: 0.1 ppm
Frijol, Garbanzo, Chicharo, Lenteja, Haba (60)	Bromo de California y/o Masiyague <i>Bromus carinatus</i> Zacate azul <i>Sporobolus indicus</i> Zacate gramma <i>Cynodon dactylon</i>			Frijol: 0.10 ppm Garbanzo: 0.10 ppm Chicharo: 0.10 ppm Lenteja: 0.05 ppm Haba: 0.10 ppm
Cebolla, Ajo (30), Cebollín (60)	Bromo <i>Bromus carinatus</i> Zacate bahía <i>Paspalum notatum</i> Zacate pitillo <i>Ixophorus unisetus</i> Zacate agrarista <i>Cynodon dactylon</i>	0.5-1.0		Cebolla: 0.20 ppm Ajo: 0.05 ppm Cebollín: 0.3 ppm
Alfalfa (21)	Bromo <i>Bromus carinatus</i> Zacate casamiento <i>Eragrostis mexicana</i> Pasto alambre <i>Sporobolus indicus</i> Zacate agrarista <i>Cynodon dactylon</i>			0.05 ppm
Lechuga (28)	Bromo <i>Bromus carinatus</i> Zacate casamiento <i>Eragrostis mexicana</i> Pasto alambre <i>Sporobolus indicus</i>	0.5 - 1.0	Aplique sobre maleza en estado vegetativo, hasta antes de la floración de ésta.	0.10 ppm
Cacahuete (80)	Pasto alambre <i>Sporobolus indicus</i> Zacate de agua <i>Echinochloa crus-galli</i>	0.5 - 1.0 1.0 - 1.5	Cuando la maleza sea predominante.	0.05 ppm
Piña (40)	Zacate frente de toro <i>Digitaria sanguinalis</i> Zacate amargo <i>Digitaria insularis</i> Zacate caracolillo o guatemalteco <i>Eragrostis ciliaris</i>	2-3	Es un herbicida selectivo al cultivo de piña en todas sus etapas, por lo que se debe realizar una aplicación en postemergencia en cualquier momento en que las malezas de hoja angosta (pastos) se presenten de manera abundante. Preferentemente aplicar cuando los pastos tengan de 10 a 20 cm de altura y en etapa de crecimiento activo, con buena humedad en el suelo. Aplíquelo bajo las prácticas y equipos comúnmente usados en este cultivo (manuales y de tractor) manteniendo las dosis recomendadas en esta etiqueta.	0.05 ppm
Soya (60)	Zacate horquetilla <i>Brachiaria plantaginea</i> Alpistillo <i>Phalaris minor</i> Zacate liendrilla <i>Leptochloa filiformis</i>	1.0 0.5 - 1.0	Se debe realizar una aplicación sobre la maleza en estado vegetativo hasta antes de la floración de ésta.	0.05 ppm
Agave (21)	Pasto rosado <i>Rhynchelytrum sp.</i> Zacate conejo <i>Panicum reptans</i> Zacate de agua <i>Echinochloa crus-galli</i>	0.5 1.5		

Periodo de reentrada: 12 hrs.

() Intervalo de Seguridad: días que deben transcurrir entre la última aplicación y la cosecha.

* Debido a que los valores de tolerancias EPA (LMR's) pueden tener variaciones en el tiempo, se recomienda consultar a un asesor técnico para confirmar el dato.

REGISTRO COFEPRIS: RSCO-HEDE-0201Q-0301-009-010.51

Categoría Toxicológica 5

Recomendaciones al aplicador y días (horas) de entrada al lote tratado.

Use el equipo de protección personal adecuado: mascarilla, guantes, overol, lentes protectores, botas y gorra. Durante la preparación y aplicación del producto hágalo a favor del viento. No coma, beba o fume durante el manejo y aplicaciones. No destape las boquillas con la boca. El periodo de re-entrada al lote tratado es de 12 horas.

Recomendaciones generales o específicas (cantidad de agua, uso de adherentes, penetrantes, surfactantes).

Galant™ Ultra debe aplicarse en malezas de crecimiento activo y en etapas de desarrollo pequeñas de la maleza (10-20 cm), la muerte total de las malezas se observa de 1-2 semanas después de la aplicación, este herbicida debe aplicarse en suficiente cantidad de agua para mojar uniformemente el follaje de las malezas objetivo, esta cantidad depende del equipo de aplicación y tamaño/tipo de cultivo, pero en general puede variar de los 250 a 400 L/ha. Para equipos terrestres incluyendo aspersores manuales o motorizados de mochila, úsese boquillas de abanico (Teejet 8003 a 8004) a presiones bajas del equipo (30 a 40 libras por pulgada cuadrada). Es muy importante añadir coadyuvantes y en su caso buferizantes para lograr mejor cobertura de la maleza e inactivar sales en la solución de agua donde se mezcle el herbicida (no aplique el herbicida en aguas con dureza mayor a 135 ppm). Los pH's óptimos para aplicar el herbicida fluctúan entre 5-6. Se recomienda añadir un coadyuvante no iónico a dosis de 1.0 mL/L de agua.

Ecotoxicología

Muy tóxico a para invertebrados acuáticos en una base aguda (LC₅₀ o CE₅₀ está entre 10 y 100 mg/L en la especie más sensible evaluada). El herbicida es moderadamente tóxico a peces y no tóxico a aves y abejas.

La biodegradación bajo condiciones estáticas aeróbicas de laboratorio es baja, la vida media en el suelo es de 55-100 días dependiendo del tipo de suelo y su vida media en agua es de 33 días.

Toxicología a los animales y humanos (DL, CL)

La toxicología de Haloxifop r-metil grado técnico en mamíferos se ilustra en la tabla siguiente:

Estudio	Haloxifop r-metil
Oral aguda	DL ₅₀ > 2000 mg/kg
Dermal aguda	DL ₅₀ > 5000 mg/kg
Inhalatoria Aguda	CL ₅₀ > 5.0 mg/L
Irritación en ojos	Alta
Irritación dermal	Mediana
Sensibilidad dermal	Mediana